

FICHE TECHNIQUE

pour salles équipées
Cie la Rustine
version décembre 2020



à partir de 3 ans
Scolaire à partir de 4 ans

RÉGISSEUR Nico James 06 62 15 95 21
nicolas.james.cirque@gmail.com

DURÉE 45 minutes

JAUGE 150 personnes
(accompagnateurs inclus)

TEMPS DE MONTAGE 1 heure + 30 minutes pour le déchargement

TEMPS DE RÉGLAGE LUMIÈRE 1 heure

TEMPS DE DÉMONTAGE 1 heure + 30 minutes de chargement

TRANSPORT 9m³

ÉQUIPE 2 artistes + 1 régisseur

ACCÈS AU LIEU Prévoir l'accès au lieu et le parking pour une camionnette de 9m³.

Prévoir un technicien (au minimum) pour nous accueillir, nous aider au déchargement, au câblage, au réglage lumière et son, ainsi qu'au démontage et au chargement. En cas de représentation le matin, il est préférable d'installer la veille.

En cas de plusieurs représentations, prévoir l'accès au lieu 2 heures avant chaque spectacle.

ESPACE DE JEU Ouverture plateau : 8m minimum
Profondeur plateau : 6m minimum
Hauteur sous perche : 4m minimum

Le sol doit être uniforme et sans pente, avec tapis de danse, les murs de cour et jardin ainsi que le fond de scène doivent être occultés (pendrillons ou murs noirs)

Le noir dans la salle est indispensable.

PLATEAU (à fournir par l'organisateur) :
Consommables (gaffer tapis de danse et gafer simple, barnier gris, bleu ou marron pour le marquage au sol)
2 alimentations secteurs 16A mono (une à jardin et une au milieu du fond de scène)
Si le plateau est surélevé un escalier vers le public sera bienvenu.

DÉCOR ET MATÉRIEL (apporté par la Compagnie) :
Divers éléments de décor en bois (boîtes à roulettes, échelles, caisses), des bassines en fer, des morceaux de tissus, divers objets de quincaillerie, un ventilateur, divers instruments de musique.

LUMIÈRES à fournir par l'organisateur :
12 circuits gradués 3Kw min/circuit
7 PC 1Kw (équipés de crochets, élingues de sécurité et porte-filtre)
3 PAR64 cp62 (équipés de crochets, élingues de sécurité et porte-filtre)
2 horyziodes (équipés de crochets, élingues de sécurité et porte-filtre)
2 pieds de projecteurs avec platine hauteur 1m min/3 m max
3 platines de sol
3 gélaines Lee202 format PC1kw
4 gélaines Lee202 format PAR64
2 gélaines Rosco132 format PAR64
Gaffer Alu ou volets pour les Pc de la face et des contres
Le câblage en conséquence

Une préimplantation de la lumière avant notre arrivée est souhaitée (cf le plan feu annexe)

La Compagnie apporte 2 F1 ou BT et 1 PAR16

SON La Compagnie apporte divers instruments acoustique, un sm58, un pied de micro, une lop-station et un ampli marshall 300w. L'organisateur doit fournir un système de diffusion adapté à la salle, 1 DI (branché sur l'ampli marshall), 2 retours sur pied au plateau, une console son en régie.

Le système devra être calibré avant notre arrivée.

Le spectacle est un spectacle musical acoustique et intimiste, il n'y aura pas donc d'amplification des voix et des instruments acoustiques.

RÉGIE Si possible, la régie devra être au milieu de la salle, en haut du gradin, nous aurons besoin d'une table, d'une chaise, d'une triplette, d'une lampe de régie, du câble DMX 5pt vers le bloc (la lumière est contrôlée par l'ordinateur et le boîtier Enteco du régisseur de la Cie), d'une console son gérant la diffusion et les retours.

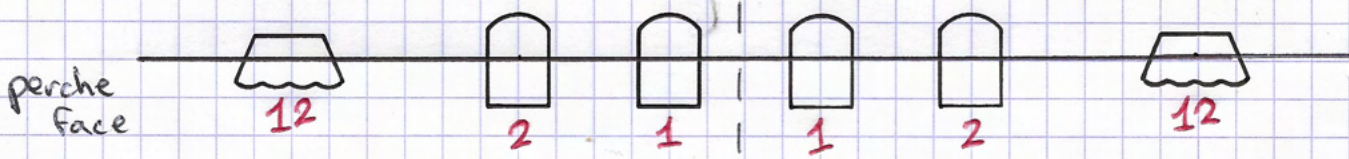
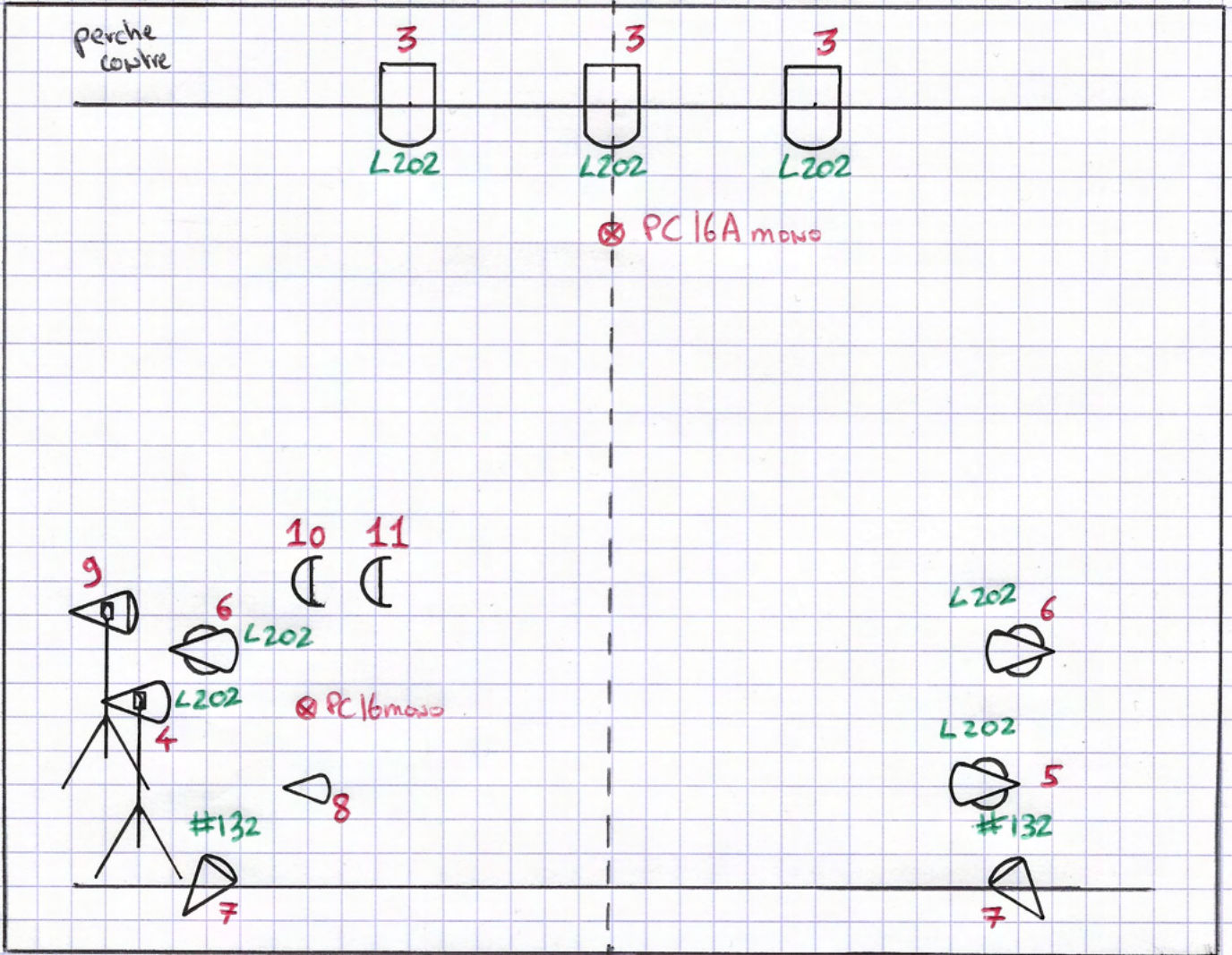
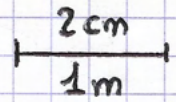
LOGE Des loges attenantes à l'espace de jeu, chauffées, équipées de tables, chaises, porte-manteaux, miroirs, toilettes et point d'eau sont souhaitées.

Du café, une bouilloire, de l'eau et de quoi faire un encas, biscuits, fruits et fruits secs seront les bienvenus.

PLAN FEU TYPE (salle équipée)
 "A LA DERIVE"
 Cie La Ruskine Dec 2020

référence gélatine

no de circuit



7x PC 1kw

3x PAR64 cp60

2x BT (cie)

4x PAR64 cp62

1x PAR16 (cie)

2x public.